



# Επαγγελματική αλιεία

Η αλιεία στη Ελλάδα αποτελεί μια σημαντική πηγή διατροφής, απασχόλησης και εισοδήματος για τον πληθυσμό των παράκτιων και νησιωτικών περιοχών. Ο ελληνικός αλιευτικός στόλος είναι ο πολυπληθέστερος στην Ευρωπαϊκή Ένωση, με 15.683 αλιευτικά σκάφη (2015). Όμως τα τελευταία χρόνια η αλιεία στη Μεσόγειο απειλείται από την υπεραλίευση των ιχθυοποθεμάτων. Το 2011 η συνολική παραγωγή αλιευμάτων θαλάσσιας αλιείας είχε μειωθεί κατά 30% περίπου σε σχέση με το 2005. Η εξασθένηση των αποθεμάτων επιδεινώνεται από την περιβαλλοντική υποβάθμιση και τη ρύπανση.



© Μαρία Λιβανού / WWF Ελλάς

## Ο ελληνικός αλιευτικός στόλος διακρίνεται σε τρεις βασικές κατηγορίες:

- **Τα σκάφη που αλιεύουν με στατικά εργαλεία**  
αποτελούν το 96,5% του αλιευτικού στόλου. Δραστηριοποιούνται όλον τον χρόνο στην παράκτια ηπειρωτική ακτογραμμή της χώρας και στη νησιωτική ζώνη. Ασκούν πολυειδική (γόπα, μαρίδα, κουτσομούρα, μπαρμπούνη κ.λπ.) και πολυσυλλεκτική αλιεία.
- **Τα σκάφη που αλιεύουν με συρόμενα εργαλεία (μηχανότρατες)**  
αποτελούν το 1,8% του ελληνικού αλιευτικού στόλου. Δραστηριοποιούνται στα ελληνικά και στα διεθνή ύδατα στην Ελλάδα ή σε τρίτες χώρες. Αλιεύουν κυρίως κουτσομούρες, μπαρμπούνια, μπακαλιάρους και καρκινοειδή.
- **Τα γριγκρι, δηλαδή τα σκάφη που αλιεύουν με κυκλικά δίκτυα**  
αποτελούν το 1,6% του αλιευτικού στόλου. Δραστηριοποιούνται στα εθνικά ή διεθνή ύδατα του Αιγαίου και του Ιονίου, στοχεύοντας διαφορετικά πελαγικά είδη, κυρίως γαύρο και σαρδέλα.



## Επαγγελματική αλιεία

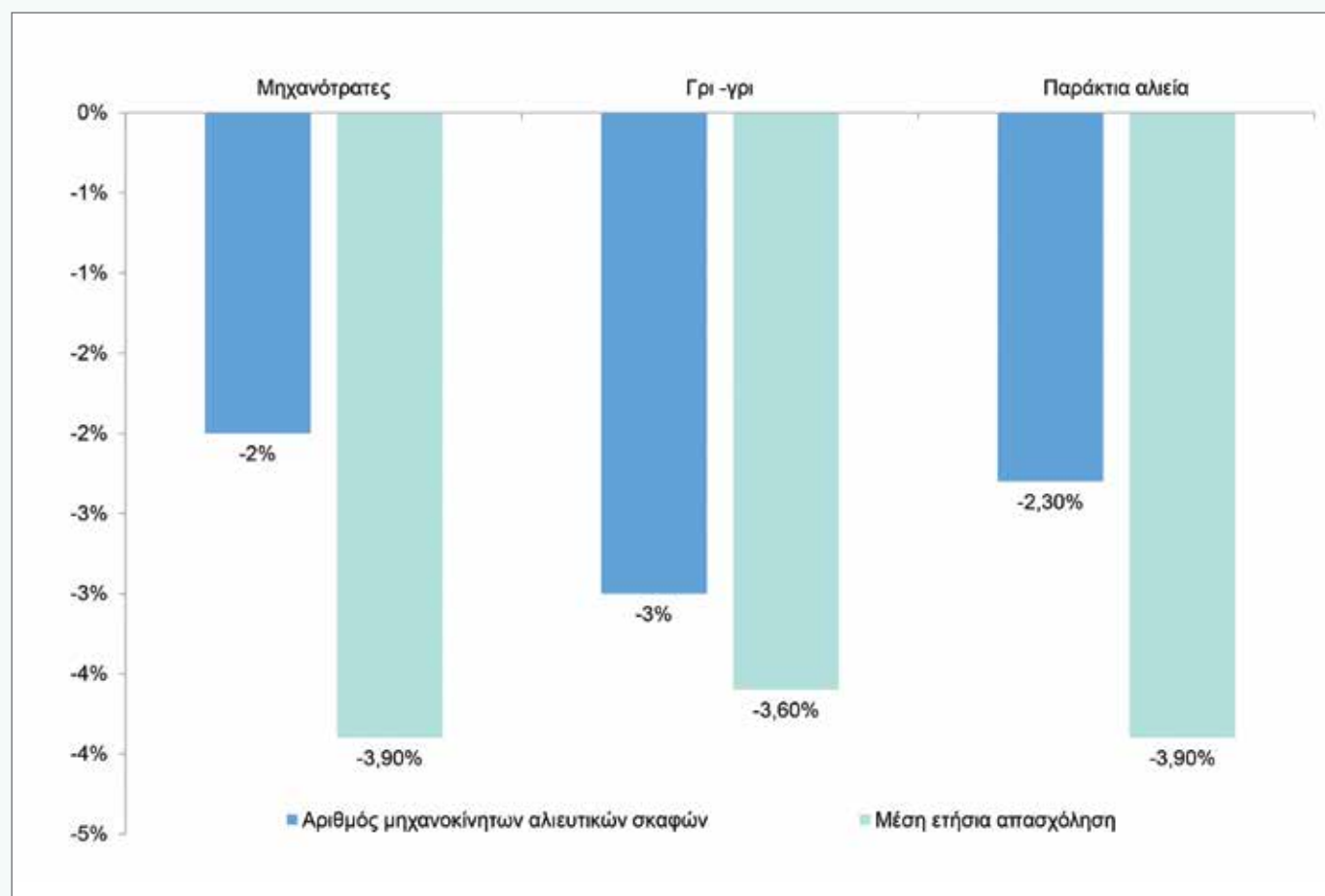
Οι ελληνικές θάλασσες χωρίζονται σε **16 αλιευτικές ζώνες**, ενώ ελληνικά σκάφη ψαρεύουν επίσης στον Ατλαντικό και στις ακτές της Αφρικής. Το Β. Αιγαίο είναι το σημαντικότερο αλιευτικό πεδίο της χώρας

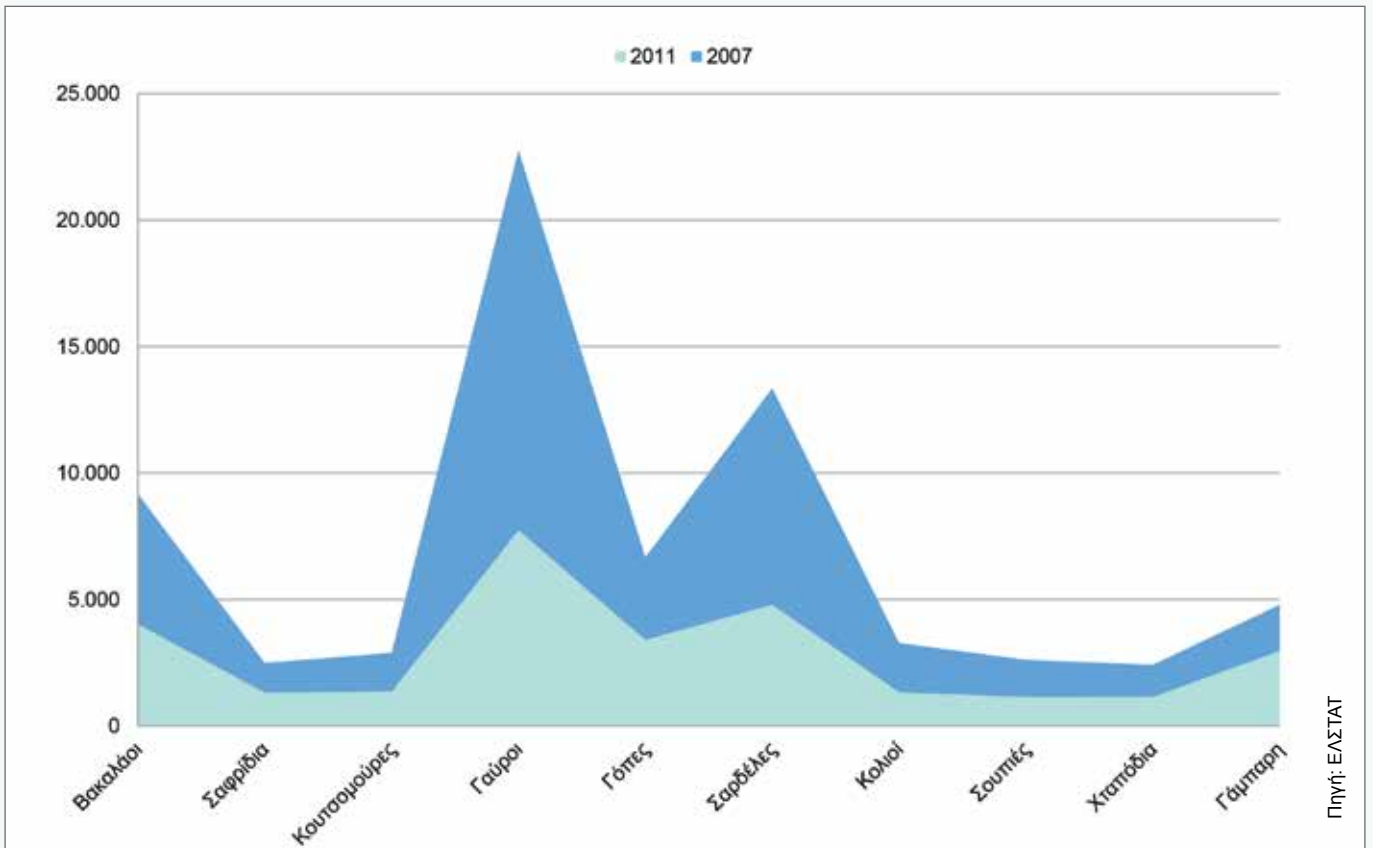
Κατηγορία αλιείας	Κατηγορίες σκαφών	Αριθμός σκαφών
Υπερπόντια Αλιεία	Μηχανότρατες	7
Μέση Αλιεία	Μηχανότρατες	281
	Γριγρι	251
Παράκτια Αλιεία	Βιντζότρατες	249
	Δίχτυα, παραγάδια κ.λπ.	14.846
	Σπογγαλιευτικά & σκάφη αλιείας κοραλλιών	48 & 1

### Απασχόληση, παραγωγή και αξία αλιευμάτων

Το 2005-2011 η μικρής υποδύναμης θαλάσσια αλιεία (<19hp) παρουσίασε μικρή αυξητική τάση. Αντίθετα, η θαλάσσια αλιεία άνω των 20hp στο ίδιο διάστημα συρρικνώθηκε με ετήσιο ρυθμό 2% - 2,6%, ανάλογα με την κατηγορία του αλιευτικού σκάφους. Το 2011 στα σκάφη άνω των 20hp απασχολούνταν 10.846 εργαζόμενοι και σύμφωνα με εκτιμήσεις, στα σκάφη <19hp περίπου 16.631 άτομα.

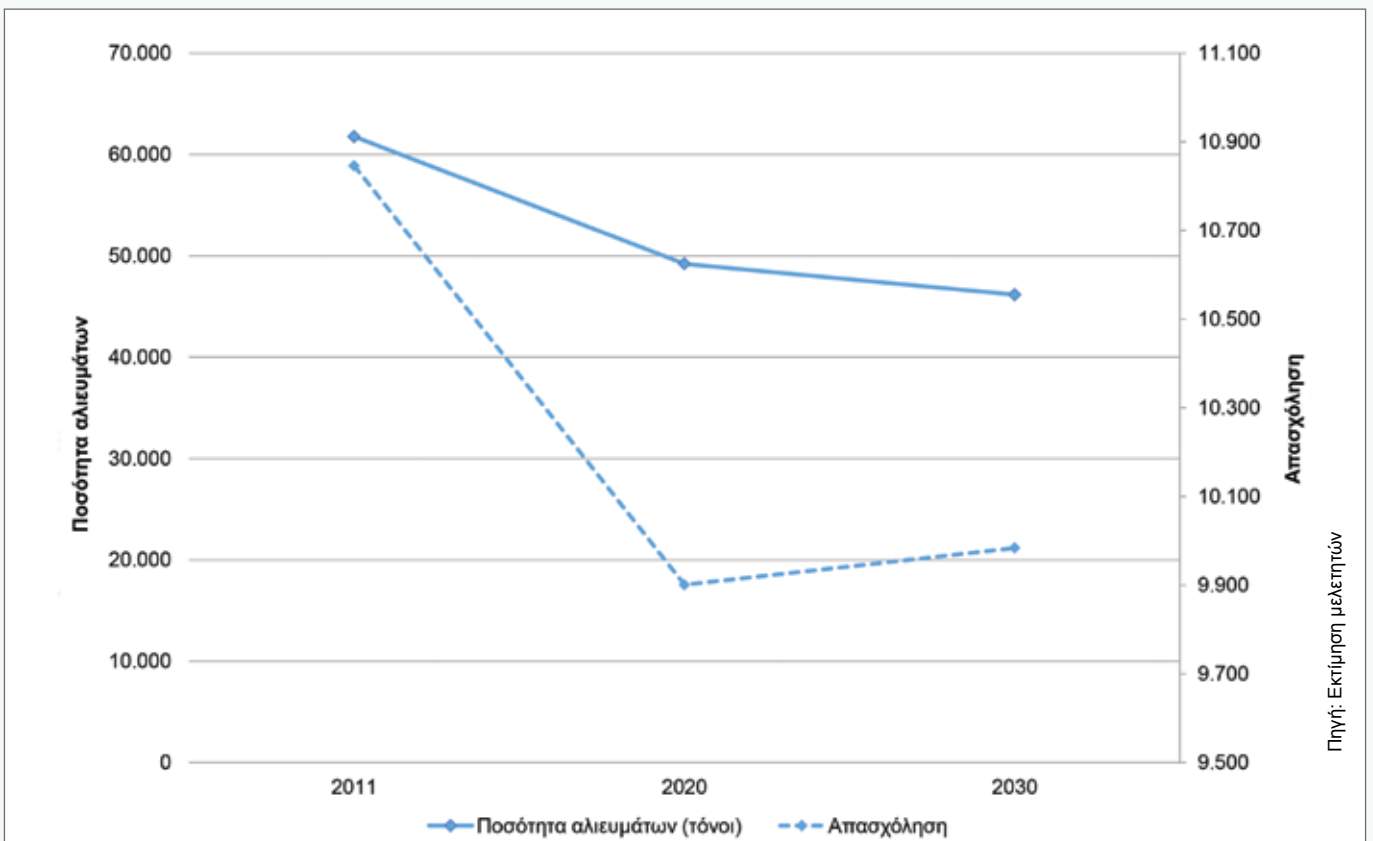
#### Μέση ετήσια μεταβολή 2005-2011 του αριθμού μηχανοκίνητων αλιευτικών σκαφών (>20hp) και απασχόλησης ανά κατηγορία





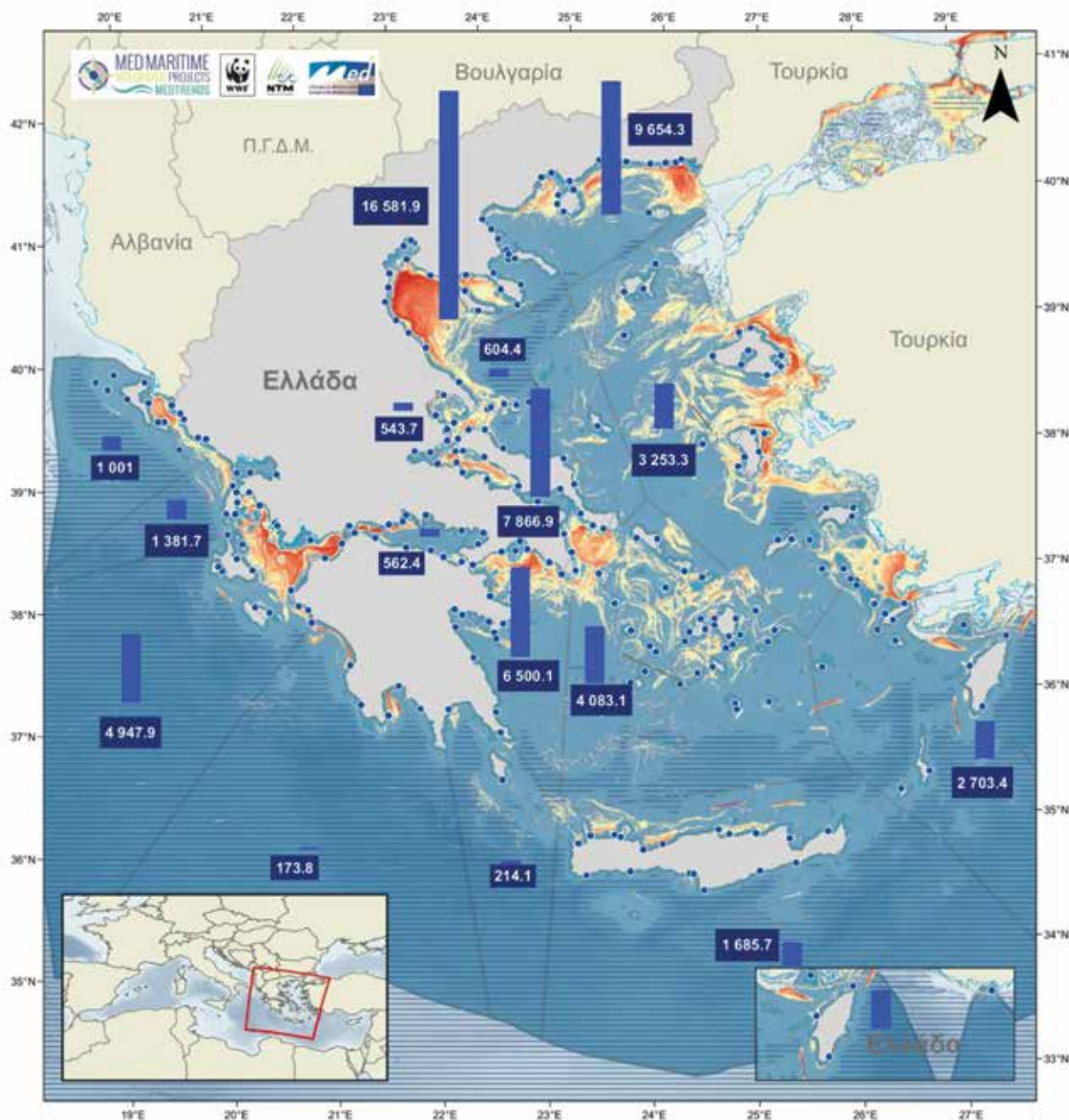
## Τάσεις

Οι τάσεις της επαγγελματικής αλιείας είναι συνολικά πτωτικές τόσο όσον αφορά την ποσότητα αλλά και την αξία των αλιευμάτων ανά εργαζόμενο. Εκτιμάται ότι ο κλάδος θαλάσσιας αλιείας θα συρρικνώνεται αλλά με μικρότερο ρυθμό σε σχέση με την περίοδο 2005-2011.





# Επαγγελματική αλιεία



## Επαγγελματική αλιεία

**Αλιευτικά σκάφη με ταχύτητα 1 - 5 κόμβων**  
**Πυκνότητα διαδρομών των σκαφών (2014)**  
 Παρεμβολή / Λογαριθμική κλίμακα



\*σε 1 ρικελ από 1X1 Km  
 Πηγή: Χάρτες πυκνότητας AIS από technology for nature  
 Πηγές: Υπουργείο Παραγωγικής Ανασυγκρότησης - Περιβάλλοντος & Ενέργειας  
 Ελληνική Στατιστική Αρχή

**Περιοχές ελεγχόμενης αλιείας & χαρακτηρισμένοι λιμένες**

- Χαρακτηρισμένοι λιμένες
  - Αλιευτικές ζώνες
  - ▨ Απαγορευμένες περιοχές αλιείας μηχανότρατας βυθού (ισοβαθής > 1000μ.)
- Πηγή: GFCM

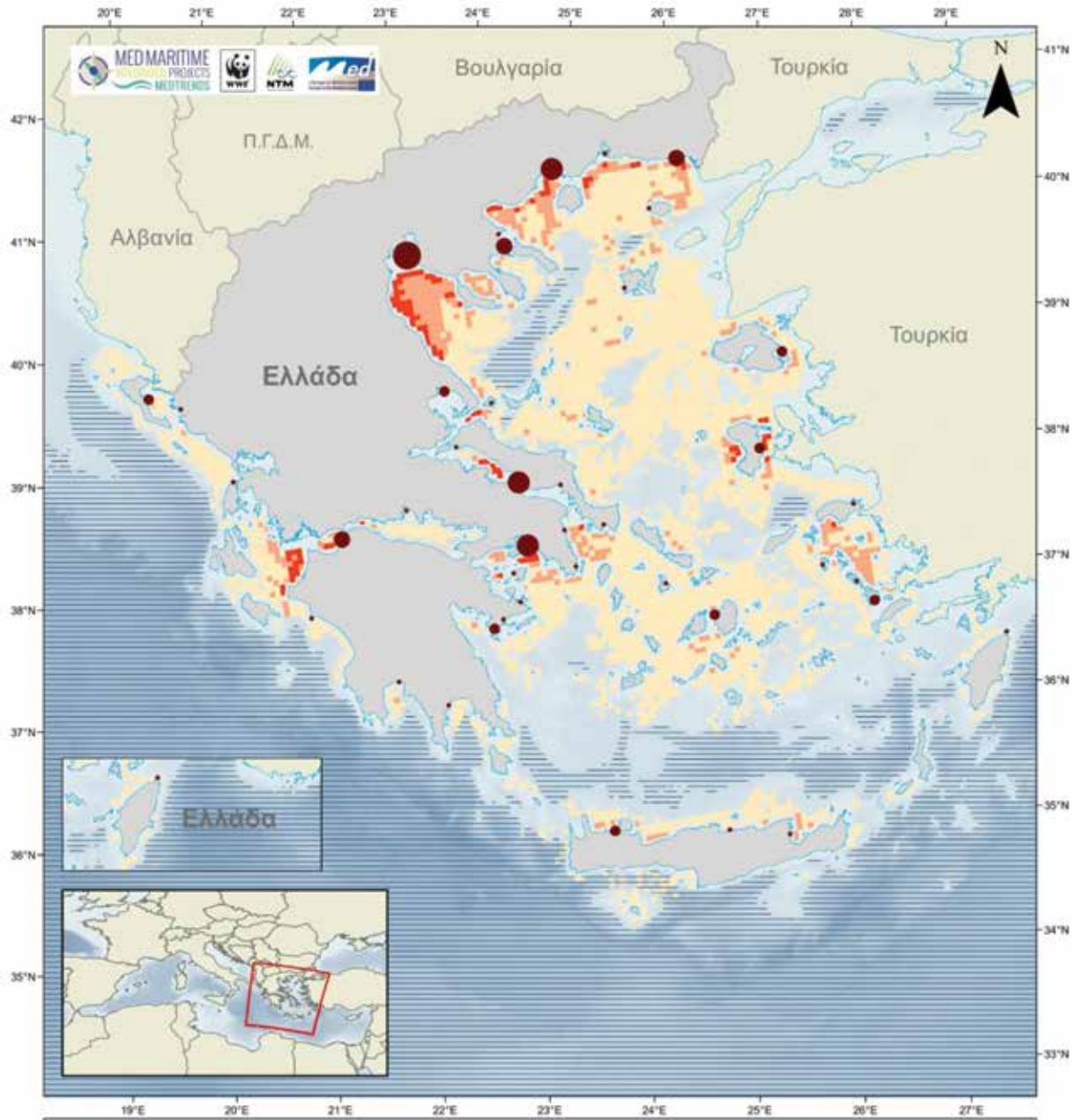
**Συνολικά αλιεύματα 2011 (τόνοι) ανά αλιευτική περιοχή**



Σχεδιασμός και παραγωγή: WWF Ελλάς - Δ+Δ  
 Σύστημα Αναφοράς - Προβολή: ETRS 1989 LAEA







## Επαγγελματική αλιεία

### Μηχανότρατα βυθού

#### Αριθμός σκαφών ανά λιμένα

- 1 - 4
- 5 - 9
- 10 - 20
- 21 - 35
- 36 - 58

#### Αλιευτική προσπάθεια

- Υψηλή
- Μεσαία
- Χαμηλή

Πηγή: ΕΛ.ΚΕ.Θ.Ε.

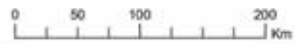
#### Απαγορευμένες περιοχές αλιείας

Απαγορευμένες περιοχές αλιείας μηχανότρατας βυθού (Ισοβαθής > 1000μ.)

Πηγή: GFCM

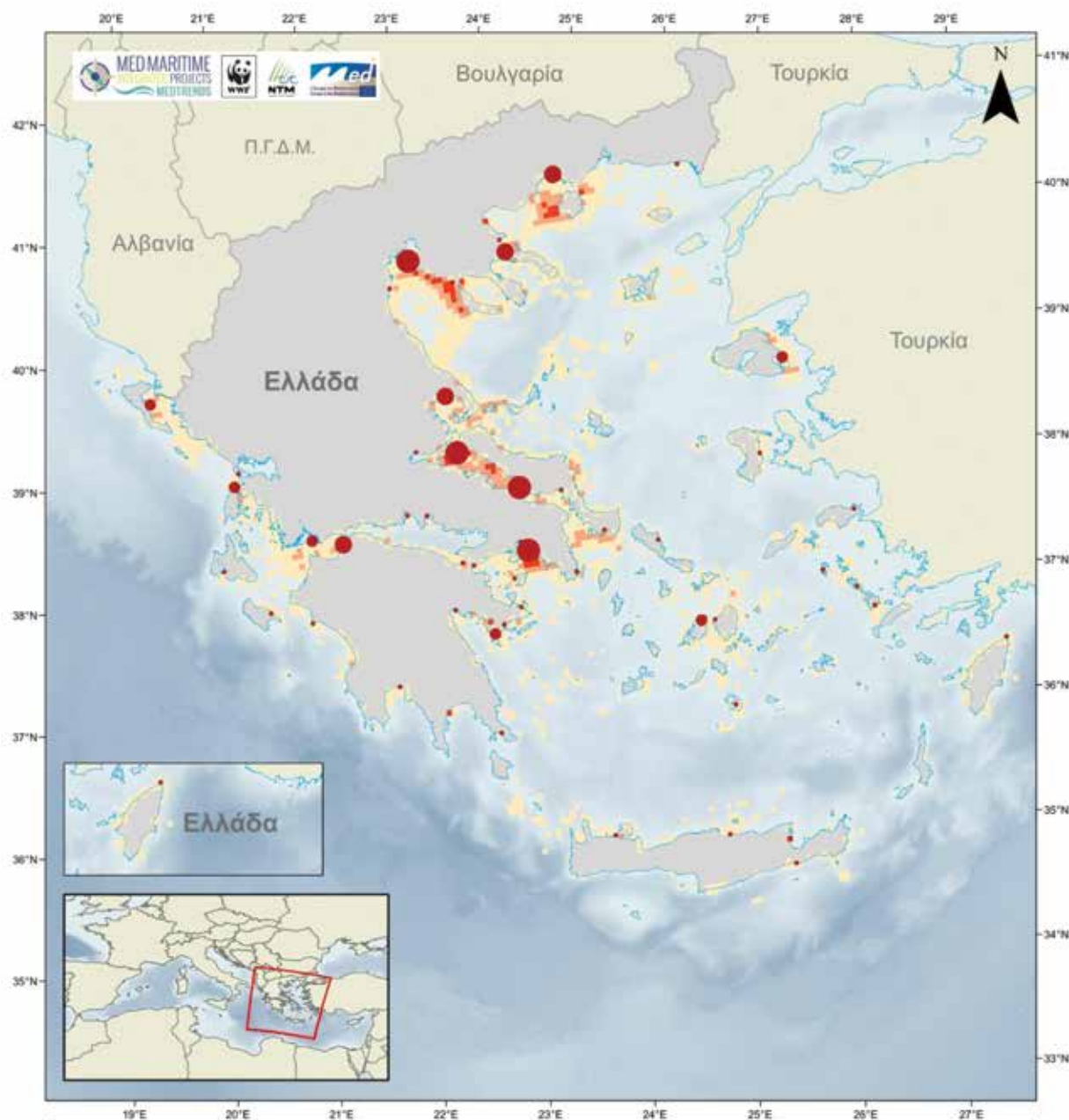
Πηγές: Υπουργείο Παραγωγικής Ανασυγκρότησης - Περιβάλλοντος & Ενέργειας  
Ελληνική Στατιστική Αρχή

Σχεδιασμός και παραγωγή: WWF Ελλάς - Δ+Δ  
Σύστημα Αναφοράς - Προβολή: ETRS 1989 LAEA





# Επαγγελματική αλιεία



## Επαγγελματική αλιεία

Γρι - γρι

Αριθμός σκαφών ανά λιμένα

- 1 - 4
- 5 - 9
- 10 - 16
- 17 - 34

Αλιευτική προσπάθεια

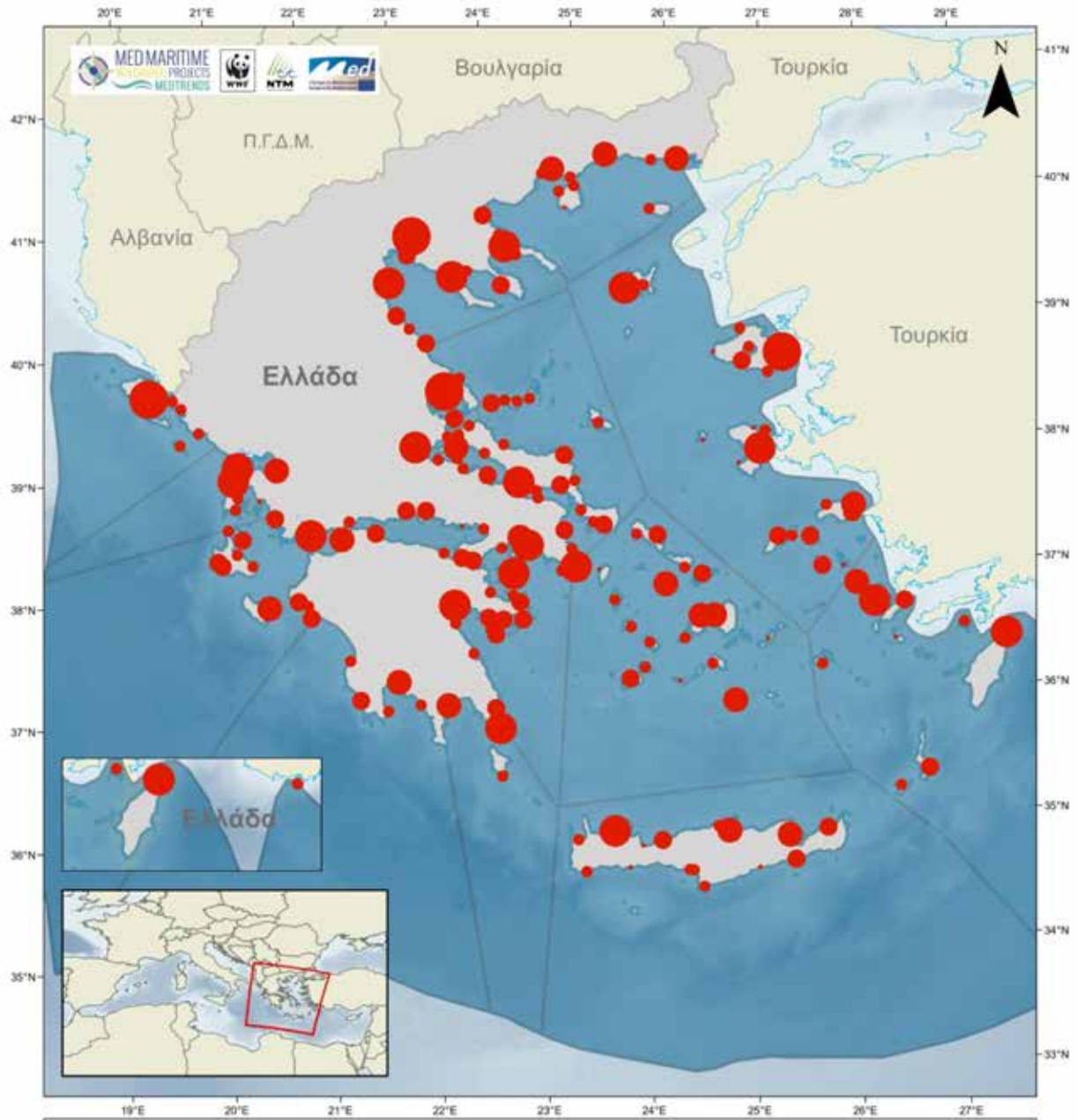
- Υψηλή
- Μεσαία
- Χαμηλή

Πηγή: ΕΛ.ΚΕ.Θ.Ε.

Πηγές: Υπουργείο Παραγωγικής Ανασυγκρότησης - Περιβάλλοντος & Ενέργειας  
Ελληνική Στατιστική Αρχή

Σχεδιασμός και παραγωγή: WWF Ελλάς - Δ+Δ  
Σύστημα Αναφοράς - Προβολή: ETRS 1989 LAEA

0 50 100 200 Km



## Επαγγελματική αλιεία

### Μικρή παράκτια αλιεία

#### Αριθμός σκαφών ανά λιμένα

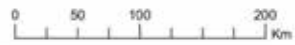
- 1 - 10
- 11 - 50
- 51 - 100
- 101 - 200
- 201 - 400
- 401 - 670

#### Περιοχές ελεγχόμενης αλιείας

Αλιευτικές ζώνες

Πηγές: Υπουργείο Παραγωγικής Ανασυγκρότησης - Περιβάλλοντος & Ενέργειας  
Ελληνική Στατιστική Αρχή

Σχεδιασμός και παραγωγή: WWF Ελλάς - Δ+Δ  
Σύστημα Αναφοράς - Προβολή: ETRS 1989 LAEA







## Επιπτώσεις και κίνδυνοι για την Καλή Περιβαλλοντική Κατάσταση

Χαρακτηριστικά ποιοτικής περιγραφής	Επιπτώσεις από την αλιεία	Μελλοντικές τάσεις
Βιοποικιλότητα	<p>Απώλειες από την εντατική αλιεία και την υπεραλίευση καθώς και από την παράνομη, λαθραία και άναρχη αλιεία.</p> <p>Αρνητικές επιπτώσεις από μη επιλεκτικές μεθόδους, καθώς περιλαμβάνουν μεγάλες ποσότητες παρεμπιπτόντων αλιευμάτων. Τα παρεμπιπτόντα και απορριπτόμενα αλιεύματα κυμαίνονται από 4,1% (γριγρι) έως 38%-45% (μηχανότρατες).</p> <p>Δυσμενείς επιπτώσεις σε είδη με μεγάλη διάρκεια ζωής, αργή ωρίμανση, χαμηλό ρυθμό ανάπτυξης, μεταβολισμό και ικανότητα αναπαραγωγής.</p> <p>Αρνητικές επιπτώσεις σε θαλάσσια θηλαστικά και θαλάσσιες χελώνες λόγω ηθελημένης θανάτωσής τους από ψαράδες, τυχαίας σύλληψης σε αλιευτικά εργαλεία και μείωσης της διαθέσιμης τροφής.</p>	
Εμπορικώς εκμεταλλεύσιμα αλιεύματα	Η υπεραλίευση πλήττει το 70% των παγκόσμιων αποθεμάτων ψαριών και οδηγεί τα ιχθυαποθέματα στα όριά τους.	
Τροφικά πλέγματα	Η υπεραλίευση των μεγαλύτερων ψαριών ωθεί προς την αλίευση όλο και μικρότερων σε μέγεθος ψαριών. Διατάραξη της πληθυσμιακής ισορροπίας	
Ακεραιότητα θαλάσσιου βυθού	<p>Οι μηχανότρατες προκαλούν την άμεση απόσπαση, καταστροφή, μετακίνηση ή θάνατο των θαλάσσιων ειδών και φυτών που ζουν μέσα ή πάνω στον βυθό.</p> <p>Αλλοίωση των βενθικών βιοκοινοτήτων, της τρισδιάστατης μορφολογίας και διαστρωμάτωσης του βυθού λόγω της επανακωρήσης των ιζημάτων και των ρύπων στη στήλη του νερού.</p> <p>Η παράκτια αλιεία με δίχτυα απειλεί και καταστρέφει κοραλλιογενείς βυθούς και τις τραγάνες.</p>	
Υδρογραφικό καθεστώς	Επανακωρήση των ιζημάτων εξαιτίας της χρήσης αλιευτικού εξοπλισμού βυθού.	
Ρυπογόνες ουσίες	<p>Αρνητικές επιπτώσεις από τη χρήση πετρελαιοειδών για καύσιμα των σκαφών και χημικών για τη συντήρηση σκαφών.</p> <p>Παράνομες μέθοδοι αλιείας με χρήση χημικών.</p>	
Απορρίμματα στη θάλασσα	<p>Απορρίμματα στη θάλασσα είτε ως τυχαίο γεγονός ή ως φυσική φθορά εργαλείων και υλικών.</p> <p>Ρίψη απορριμμάτων από τους ψαράδες.</p>	
Ενέργεια & Θόρυβος	Υποβρύχιος θόρυβος από αλιευτικά σκάφη.	





© Γιώργος Παξιμάδης / WWF Ελλάς

## Διάδραση με άλλους τομείς

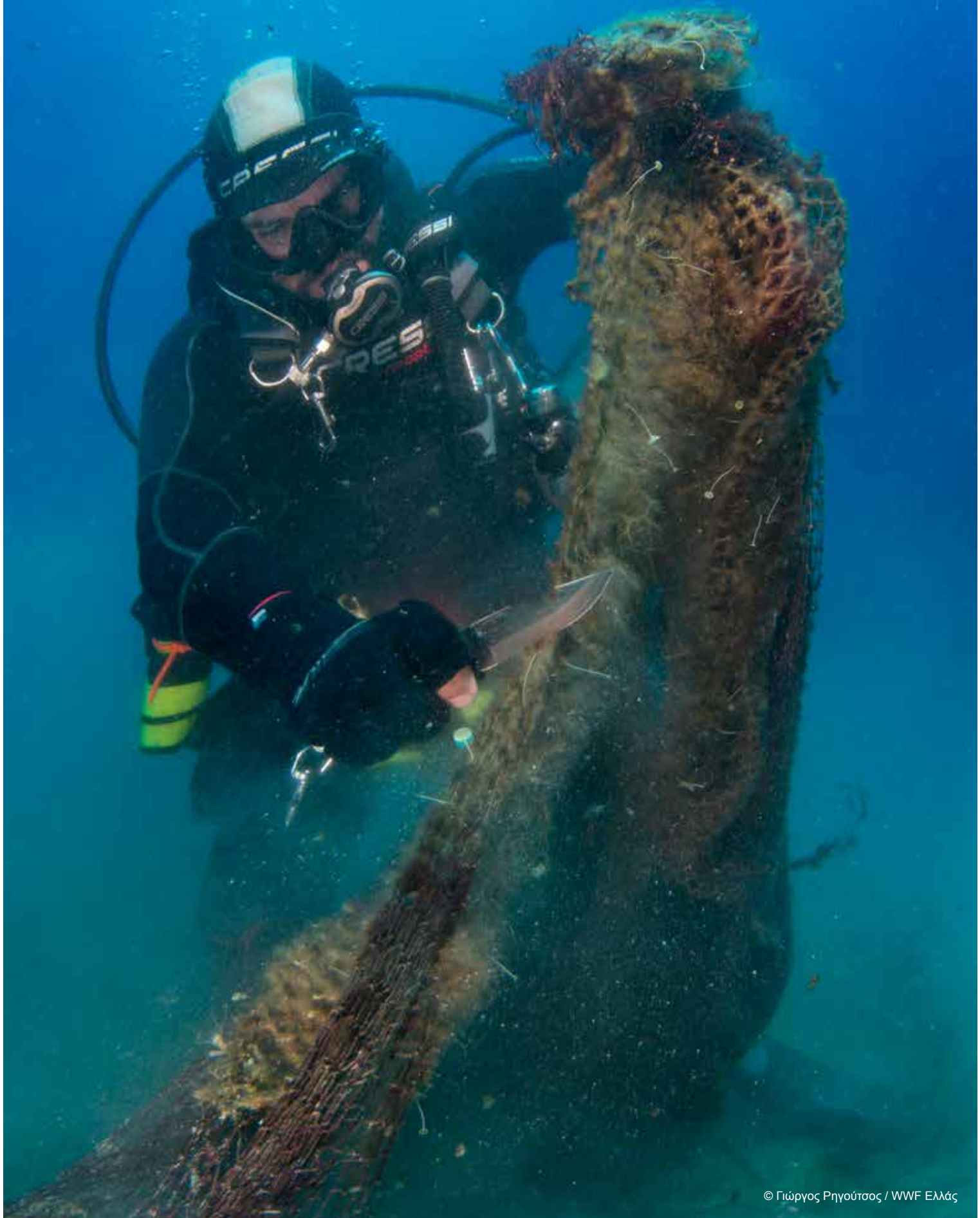
Αν και σε αρκετές περιπτώσεις η αλιεία αλληλεπιδρά θετικά με τον παράκτιο τουρισμό (προμήθεια αλιευμάτων και μελλοντικές ευκαιρίες για αλιευτικό τουρισμό), υπάρχουν περιπτώσεις συγκρούσεων με άλλες δραστηριότητες. Οι κυριότερες προκύπτουν από περιορισμούς στην άσκηση της αλιείας λόγω της δέσμευσης εκτάσεων από άλλες δραστηριότητες σε ισοβαθείς εντός των 500 m, όπως καταδυτικά πάρκα, θαλάσσια αιολικά πάρκα, υδατοκαλλιέργειες ή και εξόρυξη υδρογονανθράκων.

Η δημιουργία θαλάσσιων αιολικών πάρκων μπορεί να έχει και θετικές έμμεσες επιπτώσεις στην αλιεία, μέσω της δημιουργίας τεχνητών υφάλων στις βάσεις των ανεμογεννητριών και την ανάκαμψη των αποθεμάτων μέσω των ζωνών απαγόρευσης αλιείας. Υπάρχει επίσης προφανής ανταγωνισμός μεταξύ επαγγελματικής παράκτιας και ερασιτεχνικής αλιείας, για τα αλιεύματα.

Η αλιεία επηρεάζεται αρνητικά και από χερσαίες δραστηριότητες όπως η γεωργία και η βιομηχανία, λόγω των απορροών που έχουν επιπτώσεις στη βιωσιμότητα των ιχθυαποθεμάτων, ιδιαίτερα σε κλειστούς κόλπους.



Επαγγελματική αλιεία







## Προτάσεις WWF

### Αποτελεσματική και βιώσιμη διαχείριση των αλιευτικών πόρων μέσα από την:

- Προώθηση της οικοσυστημικής προσέγγισης στη διαχείριση των αλιευτικών πόρων με βιώσιμα διαχειριστικά σχέδια ανά στόλο/τύπο αλιείας.
- Προώθηση προτύπων πιστοποίησης βιωσιμότητας αλιείας όπως το Marine Stewardship Council (MSC).

### Ανάπτυξη και υιοθέτηση μιας ολοκληρωμένης και δεσμευτικής Εθνικής Στρατηγικής Αλιείας με κεντρικό στόχο έναν υγιή και ανταγωνιστικό ελληνικό αλιευτικό στόλο που αλιεύει με βάση τη βιωσιμότητα των ιχθυοποθεμάτων.

### Έμφαση στην ανάπτυξη της οικοσυστημικής προσέγγισης και της συνδιαχείρισης των αλιευτικών πόρων με τη θεσμοθετημένη συμμετοχή των αλιέων, έχοντας ως βάση την επιστημονική έρευνα και συμβουλή, και με μέτρα που θα περιλαμβάνουν:

- τη δημιουργία προστατευόμενων περιοχών,

- την αύξηση επιλεκτικότητας των αλιευτικών εργαλείων,
- τη διαχείριση της αλιευτικής προσπάθειας,
- τη βελτίωση της βιωσιμότητας των αλιευτικών στόλων,
- την προώθηση της επιστημονικής έρευνας, την εκπαίδευση και κατάρτιση των αλιέων,
- την κωδικοποίηση και επικαιροποίηση της αλιευτικής νομοθεσίας, και
- την εφαρμογή της νομοθεσίας μέσω ελέγχου και παρακολούθησης.

Τέλος, η πίεση που ασκείται από την ερασιτεχνική αλιεία στα ιχθυοποθέματα δεν μπορεί πλέον να θεωρείται αμελητέα. **Η ερασιτεχνική αλιεία πρέπει να αδειοδοτείται, να ελέγχεται και να ρυθμίζεται όσον αφορά στις ποσότητες, και τα μέτρα πρέπει να εφαρμόζονται με μεγαλύτερη συνέπεια.** Χρειάζεται έρευνα των επιπτώσεων της ερασιτεχνικής αλιείας ώστε να επανεξεταστούν οι υπάρχουσες απαγορεύσεις και ρυθμίσεις και να αναπτυχθεί κώδικας ορθών πρακτικών.



# 100

Το WWF αγωνίζεται για την προστασία του περιβάλλοντος σε 6 ηπείρους και σε περισσότερες από 100 χώρες.

# 1961

Το WWF ιδρύθηκε το 1961 στην Ελβετία.

# 1991

Το WWF ιδρύει γραφείο στην Αθήνα το 1991.

# 300

Στην Ελλάδα έχουμε υλοποιήσει περισσότερες από 300 δράσεις.

# 80%

των περιβαλλοντικών δράσεων του WWF Ελλάς εντάσσεται στις παγκόσμιες προτεραιότητες του WWF.

# 1995

Η οικονομική διαχείριση του WWF Ελλάς ελέγχεται από ορκωτούς λογιστές σε ετήσια βάση από το 1995.

# 5.000.000

Μας στηρίζουν περισσότεροι από 5.000.000 υποστηρικτές παγκοσμίως. Στην Ελλάδα έχουμε 11.000 υποστηρικτές.



**Η αποστολή του WWF Ελλάς** είναι να διατηρήσει την πλούσια βιοποικιλότητα της Ελλάδας ως αναπόσπαστο στοιχείο της Μεσογείου και να παρεμποδίσει – και μακροπρόθεσμα να αντιστρέψει – την υποβάθμιση του περιβάλλοντος, με στόχο την αρμονική συνύπαρξη ανθρώπου και φύσης.

Λεμπέση 21, Τηλ.: 210 3314893 e-mail: support@wwf.gr  
117 43 Αθήνα Fax: 210 3247578 [www.wwf.gr](http://www.wwf.gr)



Projet cofinancé par le Fonds Européen de Développement Régional (FEDER)  
Project cofinanced by the European Regional Development Fund (ERDF)

Η έκθεση «Γαλάζια Ανάπτυξη στη Μεσόγειο: Η πρόκληση της καλής περιβαλλοντικής κατάστασης - Ελλάδα» συντάχθηκε από τη σύμπραξη μελετητικών γραφείων και μελετητών «Θύμιος Παπαγιάννης και Συνεργάτες ΑΕΜ», «Ομικρον ΕΠΕ», «Β. Δομισσόγλου, Σ. Διαμαντίδου & ΣΙΑ Ε.Ε.» και «Νίκος Γιαννάκης, Δρ. Βιολόγος-Περιβαλλοντολόγος» για λογαριασμό και σε συνεργασία με το WWF Ελλάς στα πλαίσια του προγράμματος Med (MED PROGRAMME <http://www.programmemed.eu/en>) με κωδικό 1M-MED14-08 MEDTRENDS και τίτλο: «MedTrends – Μελλοντικές Τάσεις στη Μεσόγειο Θάλασσα» που χρηματοδοτείται κατά 75% από την Ευρωπαϊκή Επιτροπή και κατά 25% από το Πρόγραμμα Δημοσίων Επενδύσεων. Το πρόγραμμα υλοποιεί το WWF, ως δικαιούχος.



<http://www.youtube.com/wwfgrwebtv>



<http://www.facebook.com/WWFGreece>



[http://twitter.com/WWF\\_Greece](http://twitter.com/WWF_Greece)